



Kyläkävelyraportti YLÄ- VIEKSI 13.06.2012

Sari Leinonen
Kainuun maa- ja kotitalousnaiset / ProAgria Kainuu

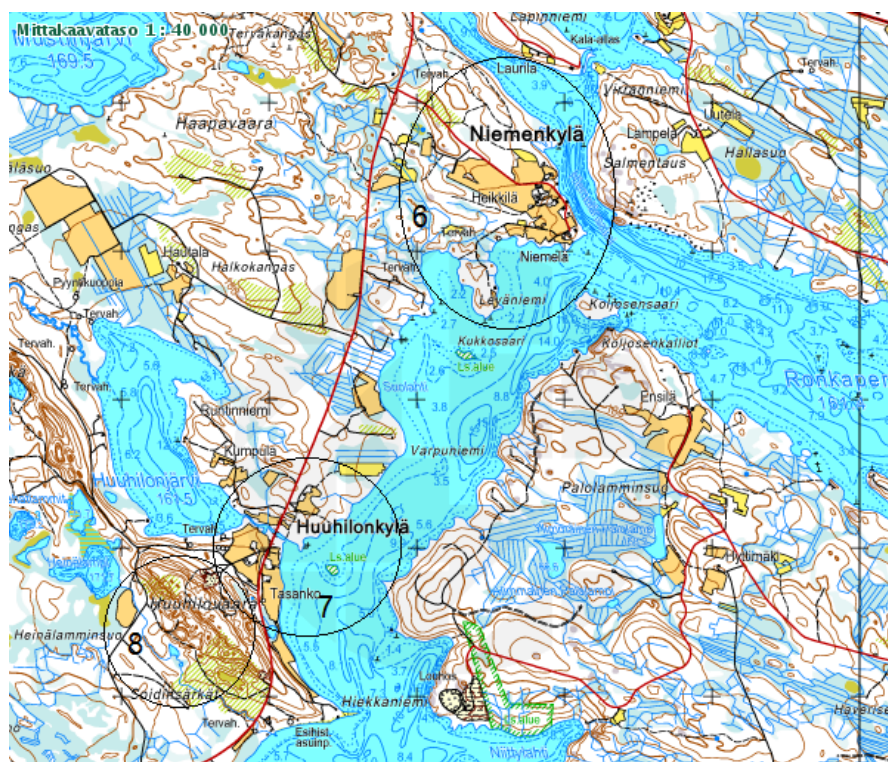


ALKUSANAT

Maisemat Ruutuun -hankkeen kyläkävely pidettiin Ylä-Vieksillä kesäkuussa 2012. Ylä-Vieksi sijaitsee Kuhmon luoteiskulmalla. Kylältä löytyy niin mäntyharjuja, lukuisia järviä ja pitkä asutushistoria. Näin on muodostunut omalaatuinen kylämaisemansa, jossa elämänmeno on yhä virkeää.

Kyläyhdistyksellä on aktiivista hanketoimintaa Wiexi Vie -hankkeen merkeissä. Hankkeen raportti vuodelta 2012 toimii samalla kyläsuunnitelmana. Ylä-Vieksin rakennusperinnöstä, maisemasta ja muinaismuistoista löytyy tietoa Kuhmon kulttuuriympäristöohjelmasta (2006) ja Ylä-Vieksin kyläkirjasta (1996). Ylä-Vieksin nimikkoeläin on metsäpeura.

Maisemat Ruutuun -hankkeen mahdollisuudet ovat antaa neuvontaa, auttaa maanomistajaselvityksissä, rahoitusten hakemisessa ja järjestää yhteisiä koulutuksia. Käytännön työtä voidaan toteuttaa talkoopäivien muodossa arvokkailla kohteilla, joiden jatkohoito järjestyy.





1. Vesantalo

Arvo

Toimintansa lakkauttaneen urheiluseura Ylä-Vieksin Vesa ry:n Vesantalo on nykyisin Ylä-Vieksin kyläyhdistyksen omistuksessa.

Junamaisella talolla on kulttuurihistoriallista merkitystä ja värikäs historia. Kyläyhdistys on saanut Kotiseutuliiton seurantalojen korjausavustusta Vesantalon kunnostukseen. Talon kattoa ja ulkolaudoitusta on kunnostettu rahoittajan ja Kainuun museon rakennustutkija Rauni Laukkasen ohjeiden ja arkkitehti Kari Tervon suunnitelmien mukaan ja talo aiotaan palauttaa taas kyläläisten käyttöön.

Kylätalon viereinen männikkökaista on hakattu sähkölinjan siirron vuoksi kyläyhdistyksen toiveiden vastaisesti.

Ongelma

Pihapiirin vanha urheilukenttä on metsittynyt.

Toimenpidesuositus

Vanhaa urheilukenttää aiotaan raivata.



2. Jättiläisen kivi

Arvo

Metsän keskeltä pilkistää yllättävä näky. Jättiläisen kivenä tunnettu valtava siirtolohkare sijaitsee Halmevaaralle vievän tien varrella ja on merkitty opaskyltillä.

Jääkauden historiasta kertovaan kiveen liittyy lukuisia eri tarinoita. Kantoiko jättiläinen kiven tähän saakka ennen kuin viilekkeet pettivät?



3. Halmevaara

Arvo

Halmevaara on yksi seudun vanhimpia asuinpaikkoja. Talo on tunnettu aiemmin Vaanilana. Halmevaara on ollut monien tanssien ja häiden pitopaikka, nykyisin vaaralla ei ole ympärivuotista asutusta. Rakennus on rakennushistoriallisesti arvokas. Vaaralla hieman alempana sijaitsi myös Halmeen torppa.

Ongelma

Moni kyläkävelijä muistaa, kuinka kauas Halmevaaralta näki aikanaan! Maankäyttö muuttuu maaseudulla; enää ei laidunneta karjaa ja niitetä pieniäkin niittyjä ja niin on Halmevaaran maisema umpeutunut, vaikka kaukomaisema on yhä komea.

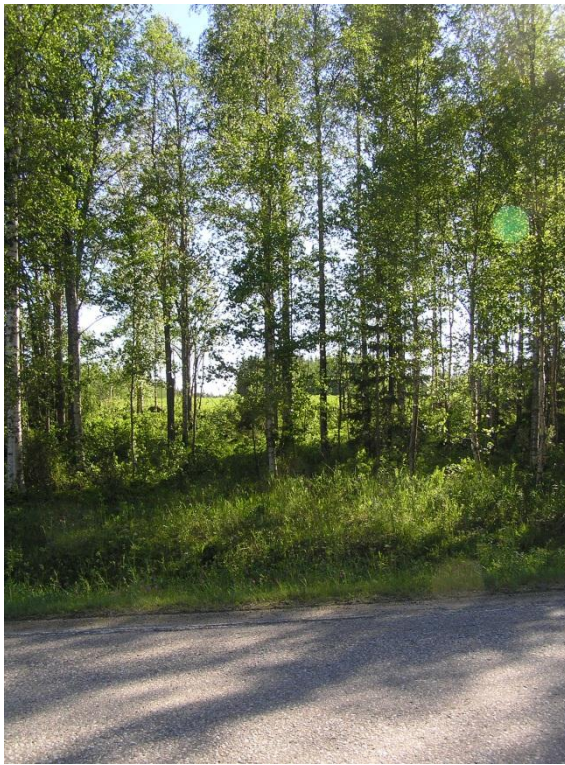
Toimenpidesuositus

Halmevaaran vaaramaisema sopisi erinomaisesti laidunkäyttöön. Eläimiä parempia maisemanavaajia ei ole. Maiseman avaamiseen voisi saada myös Luonnon ja maiseman monimuotoisuuden edistämisen tukea (jatkossa Lumo). Tukea voivat hakea tukikelpoiset viljelijät ja rekisteröidyt yhdistykset. Seuraava tukihaku on keväällä 2014.

Rakennusperinnön kunnostamisessa yhdistykset ja yksityishenkilöt voivat kysyä neuvoa Kainuun Museon rakennustutkija Rauni Laukkaselta.

Rakennusten keskeiset yleiset hoitotoimenpiteet:

- vesikaton kunnon ylläpito ja huolto
- vesikourujen puhdistus
- alapohjan tuuletusaukkojen aukipitäminen
- rakennusten nosto tai maanpinnan poistaminen puurakenteiden läheisyydestä
- kasvillisuuden poisto vähintään 0,5 m etäisyydellä rakennuksista



4. Kylätie

Arvo

Ylä-Vieksin kyläkeskus ja keskeinen kylätie on Hyrynsalmentien osa Lampelantien risteyksestä Kellojärventien risteykseen. Kulkijaa ilahduttaa harvinaisuus; täällä on yhä toimiva Koskenmäen kyläkauppa ja baari joiden tunnelmasta kannattaa tulla nauttimaan kaukaakin. Kyläyhdistyksen hanketoimiston sijainti kaupan päädyssä tukee tunnelmaa siitä, että kauppa on kylän keskus.

Ongelma

Kylätien varressa on pieniä peltoja jotka mikä tärkeintä, ovat yhä viljelykäytössä. Tien ja peltojen välinen kaistale on kuitenkin melko umpeenkasvanut.

Toimenpidesuositus

Peltojen ja tien välisen kaistaleen raivaaminen toisi kylämaisemaan avoimuutta.

Raivaaminen vaatii aina maanomistajaselvityksiä. Maanomistaja voi lähestyä kirjeitse tai puhelimitse ja hakea luvan puuston raivaamiseen, tai sopia onko maanomistaja kiinnostunut tekemään tämän itse. On sovittava, kumpi kerää raivatun puuaineksen ja jääkö se maanomistajan käyttöön.

Peltojen ja tien välisten reunavyöhykkeiden hoitoon voi saada Lumo-tukea. Hakijan ei tarvitse olla maanomistaja, mutta tällöin alueesta pitää tehdä vuokrasopimus, esimerkiksi "vuokraus hoitoa vastaan". Lumo-tukimuoto ei kuitenkaan sovi koko kylätien varren avaamiseen.

Yhdistysten ympäristöhankkeita tukevat Leader-yhdistykset. Pienin tuettu hanke voi olla 5000 €.

Kunnilla on työllistämishankkeita, joista yhdistykset voisivat saada työvoimaa maiseman avaamiseen. Varainhankintaa tarvitaan kuitenkin työntekijän matkojen ja esimerkiksi raivaussahan polttoaineen maksamiseen.



5. Hiidenkoski

Arvo

Kylätie vie Hiidenkosken yli. Lähistöllä on 1920-luvulla rakennettu mylly ja kyläyhdistyksen laavu. Nykyisen myllyn perustaja oli Amerikasta palaaja. Kerrotaan, että hän lupasi myllätä kaikki Niskalan viljat korvaukseksi myllyn rakentamisesta. Paikalla oli aiemmin ollut maapalstan omistaneen niemenkyläläisen talon nimen mukaan Niskalan mylly, jonka suurtulva vei mennessään joskus 1900-luvun alkupuolella. Se seilasi väen ihmeteltävänä Korpijärvellä. Uittoyhdistys kunnosti kosken möljät vielä vuonna 1954, mutta kovin montaa uittoa ei vesireitin kautta enää tehty. Kuitenkin vielä 50-luvun lopussa purkivat uittomiehet tukkisumaa nykyisen myllyn padon kohdalla). Lohikalojen elinoloja on parannettu lisäämällä koskeen sorapaikkoja osana Vieksin vesialueen käyttö-, ja hoitosuunnitelman toteuttamista.

Ongelma

Vanhat kala-altaat Hiidenkosken varressa ovat näkyvällä paikalla. Kyläyhdistys toivoo keskustelua Lohimestareiden kanssa allasalueen ennallistamisesta.

Toimenpidesuositus

Hiidenkoskea reunustava metsä luo hyvät elinolosuhteet varjostusta kaipaavalle jokiluonnolle. Kuivajärven puoleisen koskenrannan omistaa UPM. Kyläyhdistys haluaa neuvotella yhtiön kanssa puuston säästämisestä. Kuusimetsä sopisi suojelukohteeksi.

Rannan kuusimetsät sopisivat molemmin puolin METSO-kohteiksi. Se on vapaaehtoinen suojeluohjelma, joka tukee metsäisen luontomme monimuotoisuutta. Lausunnon pyytäminen ELY-keskukselta kohteen METSO kelpoisuudesta ei sido maanomistajaa vielä mihinkään.



6. Niemenkylä

Arvo

Niemenkylä on vanha asuinpaikka jolla on yhä vilkasta asutusta kahdeksan savun verran. Kylällä on lypsykarjatila ja mansikkatila.

Kellojärvi antaa täällä parastaan. Niemelänsalmi on ollut tärkeä kulkureitti Vienan kauppiaiden ajoista saakka. Viipurintulli vain opettaa, mistä kulkea. Ukon ja Akan kivelle ei kannata juuttua sumuisella säällä.



Vastarannalla näkyvä Savikallion kivinen rantaharju on vaikuttava. Kallion puoleinen ranta on ultraemäksistä rantojensuojelualuetta, jonka lajisto on monipuolinen. Kyläläiset ovat ylpeitä ja nauttivat luonnonkauniista järvestään.

Toimenpidesuositus

Niemenkylällä yhdistyvät aktiivinen viljelytoiminta ja erämainen luonto joiden tila ei ole muuttumassa.

Niemenkylän vanhat rantalaitumet sopivat oivasti METSO-suojeluohjelman kohteiksi ja asia on tuttu maanomistajalle.



8. Huuhilonkylä

Arvo

Huuhilonkylän maisema on erityinen. Kellojärvi ja Huuhilonjärvi, niitä yhdistävä joki, viljelymaisemat taloineen ja Huuhilon harjut muodostavat todella hienon kokonaisuuden. Huuhilon Hiekkaniemessä on esihistoriallinen asuinpaikka ja seudulla on tehty arvokkaita esinelöytöjä. Pääkkölänä tunnettu talo on ollut seudun Pääkkösten alkukoti.

Ongelma

Joki ja järvimaisemat kylätien sillan paikkeilla jäävät nyt rehevän kasvillisuuden peittoon. Keskeiselle maanomistajalle on kerrottu Lumo-tuesta, mutta Kellojärven puolella ranta taas on yhteisaluetta, ja sen raivaus vaatisi maanomistajaselvityksiä, jotka lienevät hankalia. On mietittävä mikä maanomistajaselvityksissä olisi riittävä taso, jotta voitaisiin toimia.





Toimenpidesuositus

Rantapuustoa kannattaa raivata valikoiden maisemapuita, puu- ja pensasryhmiä säästätenäkymiä avaten. Huhilonkylän maiseman parhaita hoitoa on maanviljelyn jatkuminen.





8. Huuhilonvaara

Arvo

Huuhilonvaaran korkeusero yllättää, maisemat ovat komeat. Harjukso jatkuu edelleen Aapossärkälle.

Alueella on soranottokuoppia ja soran otto alueelta jatkuu. Hiekkaharjuilla on useita tervahautoja ja täällä on pidetty aikanaan tansseja.